



La vivienda y el agua  
son de todos

Minvivienda

**10 años**  
2011 • 2021



**SGP** Sistema General  
de Participaciones  
Agua Potable y Saneamiento Básico

# COMPONENTE TRANSVERSAL No. 2

RESULTADOS IMPLEMENTACIÓN DE LAS  
MEDIDAS EXPEDIDAS EN EL SECTOR (APSB) EN  
EL MARCO DE LA EMERGENCIA ECONÓMICA,  
SOCIAL Y ECOLÓGICA PROVOCADA POR EL  
COVID-19, VIGENCIA 2020



## INTRODUCCIÓN

El (MVCT) en el marco de la Emergencia Económica, Social y Ecológica declarada por el Gobierno nacional a través del Decreto 417 y 637 de 2020 para mitigar y contener los efectos del COVID-19, se expidieron para el sector de Agua Potable y Saneamiento Básico (APSB) los Decretos Legislativos No. 441, 528, 574, 580, y 819 de 2020 para conjurar los efectos de la pandemia.

De acuerdo con lo anterior, el informe de monitoreo de la vigencia 2020, realiza un análisis de la información de las medidas que implicaban el uso de recursos del (SGP-APSB) por parte de las entidades territoriales para asegurar la prestación de los servicios de Agua Potable y Saneamiento Básico y el acceso de agua potable para todo el territorio nacional.

En este sentido, a continuación, se hará una breve explicación de las medidas objeto de análisis de cada uno de los Decretos anteriormente señalados y se presentará el impacto de estas en las entidades territoriales.



## 1. Medida No. 1: Uso de los recursos del (SGP-APSB) para acceso a agua potable

El artículo 3 Decreto Legislativo 441 del 20 de marzo de 2020 “Por el cual se dictan disposiciones en materia de servicios públicos de acueducto, alcantarillado y aseo para hacer frente al Estado de Emergencia Económica, Social y Ecológica declarado por el Decreto 417 de 2020” habilitó la destinación de los recursos (SGP-APSB) de los municipios, distritos y departamentos para financiar medios alternos de aprovisionamiento, como carrotanques, agua potable tratada envasada, tanques de polietileno sobre vehículos de transporte, tanques colapsibles, entre otros, siempre que cumplan las condiciones y criterios de calidad de agua exigidos por la ley.

Lo anterior se dispuso precisamente con el propósito de asegurar el acceso de manera efectiva a agua potable, en momentos en los que dicho acceso es determinante para afrontar la pandemia causada por el COVID-19, especialmente, teniendo en cuenta que la Organización Mundial de la Salud y el Ministerio de Salud han establecido que la medida más efectiva para prevenir el COVID-19 es lavarse las manos correctamente, con agua y jabón y que hacerlo frecuentemente reduce hasta en 50% el riesgo de contraer coronavirus.

Esta medida, perdurará durante la emergencia sanitaria razón por la cual se encuentra todavía vigente.

Al respecto, de acuerdo con la información de Registros Presupuestales con corte a 31 de diciembre de 2020, reportados por las entidades territoriales en el (FUT), se encontró que **120 municipios realizaron alguna inversión con la fuente de los recursos del (SGP-APSB)** en los medios temporalmente habilitados por el citado artículo 3 correspondiente a un valor de \$19.579 millones de pesos.

**Tabla 1. Inversiones realizadas para la provisión de agua potable en medios no convencionales con recursos del (SGP-APSB).**

COD FUT	Departamento	Municipio	Inversión en la provisión Agua Potable por medios no convencionales	Población proyectada DANE 2020 (CENSO 2018) Rural <sup>1</sup>
210191001	Amazonas	Leticia	\$ 44.425.210	14.546
212505125	Antioquia	Caicedo	\$ 6.871.900	6.775
215005150	Antioquia	Carolina	\$ 2.399.992	946
211205212	Antioquia	Copacabana	\$ 534.893.695	14.839
214805148	Antioquia	El Carmen de Viboral	\$ 24.004.200	25.385
219705697	Antioquia	El Santuario	\$ 24.552.236	10.080
216005360	Antioquia	Itagui	\$ 126.954.149	24.467
216405364	Antioquia	Jardín	\$ 15.000.000	6.777
214305543	Antioquia	Peque	\$ 119.399.401	5.787
213705837	Antioquia	Turbo	\$ 38.925.000	77.738
210613006	Bolívar	Achí	\$ 56.080.240	19.121
212213222	Bolívar	Clemencia	\$ 7.000.000	2.549
214413244	Bolívar	El Carmen de Bolívar	\$ 325.000.000	19.803
214213442	Bolívar	María La Baja	\$ 18.002.400	27.105
216813468	Bolívar	Mompós	\$ 9.100.000	22.759
214913549	Bolívar	Pinillos	\$ 128.975.625	20.814
212013620	Bolívar	San Cristóbal	\$ 18.000.000	1.994

<sup>1</sup> Se estimó la población beneficiada con la población rural que se proyecta para la vigencia de análisis, según Censo 2018



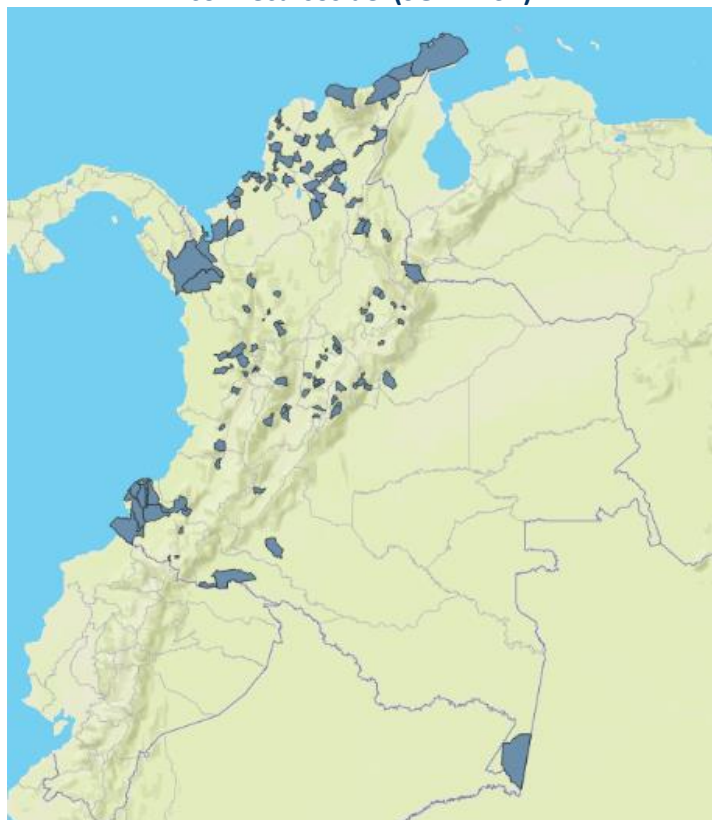
COD FUT	Departamento	Municipio	Inversión en la provisión Agua Potable por medios no convencionales	Población proyectada DANE 2020 (CENSO 2018) Rural <sup>1</sup>
217313673	Bolívar	Santa Catalina	\$ 101.367.000	9.060
213813838	Bolívar	Turbaná	\$ 78.500.000	4.420
217313873	Bolívar	Villanueva	\$ 234.000.000	3.478
219413894	Bolívar	Zambrano	\$ 24.388.000	1.628
210915109	Boyacá	Buenavista	\$ 11.999.998	3.605
211815218	Boyacá	Covarachía	\$ 82.685.343	2.205
217215272	Boyacá	Firavitoba	\$ 10.000.000	4.273
211715317	Boyacá	Guacamayas	\$ 70.444.540	1.206
216815368	Boyacá	Jericó	\$ 22.638.713	2.639
210115401	Boyacá	La Victoria	\$ 19.751.620	701
214215442	Boyacá	Maripí	\$ 32.464.020	4.893
213115531	Boyacá	Pauna	\$ 17.695.500	5.063
216115761	Boyacá	Somondoco	\$ 104.252.752	2.218
211617616	Caldas	Risaralda	\$ 25.930.635	6.198
216517665	Caldas	San José	\$ 23.927.000	3.588
216018460	Caquetá	Milán	\$ 22.000.000	8.942
216285162	Casanare	Monterrey	\$ 19.250.000	5.258
211019110	Cauca	Buenos Aires	\$ 14.185.765	30.827
213220032	Cesar	Astrea	\$ 50.000.000	9.819
212120621	Cesar	La Paz	\$ 11.509.338	8.703
215020550	Cesar	Pelaya	\$ 19.600.000	6.841
211420614	Cesar	Río de Oro	\$ 45.200.164	9.471
217327073	Chocó	Bagadó	\$ 249.052.534	8.774
215027150	Chocó	Carmen del Darien	\$ 59.988.500	17.155
216027160	Chocó	Cértogui	\$ 10.000.000	2.426
210527205	Chocó	Condoto	\$ 24.200.675	2.740
211527615	Chocó	Riosucio	\$ 546.000.000	40.059
219023090	Córdoba	Canalete	\$ 326.985.879	11.518
210023300	Córdoba	Cotorra	\$ 50.000.000	13.395
211923419	Córdoba	Los Córdoba	\$ 30.000.000	15.445
216423464	Córdoba	Momil	\$ 24.000.000	8.277
217423574	Córdoba	Puerto Escondido	\$ 16.500.000	20.083
218623586	Córdoba	Purísima	\$ 29.700.000	10.415
217023670	Córdoba	San Andrés Sotavento	\$ 40.416.667	38.016
217223672	Córdoba	San Antero	\$ 192.000.000	18.944
217523675	Córdoba	San Bernardo del Viento	\$ 45.000.000	27.999
215523855	Córdoba	Valencia	\$ 59.892.066	19.606
214025040	Cundinamarca	Anolaima	\$ 14.349.845	10.084
215325053	Cundinamarca	Arbeláez	\$ 6.872.250	6.207
212325123	Cundinamarca	Cachipay	\$ 19.869.505	6.874
216825168	Cundinamarca	Chaguaní	\$ 23.275.000	3.342
217825178	Cundinamarca	Chipaque	\$ 66.050.000	7.092
216925269	Cundinamarca	Facatativá	\$ 82.529.695	10.898
218125281	Cundinamarca	Fosca	\$ 12.698.787	4.542
219925299	Cundinamarca	Gama	\$ 5.688.081	2.425
212825328	Cundinamarca	Guayabal de Siquima	\$ 81.050.441	3.619
213925339	Cundinamarca	Gutiérrez	\$ 11.833.003	2.495
216825368	Cundinamarca	Jerusalén	\$ 42.483.000	1.471
217725377	Cundinamarca	La Calera	\$ 180.000.000	17.220
219825398	Cundinamarca	La Peña	\$ 2.736.700	5.001
212325823	Cundinamarca	Topaipí	\$ 476.451.955	3.525
213925839	Cundinamarca	Ubalá	\$ 20.265.887	6.309
210625506	Cundinamarca	Venecia	\$ 16.797.247	3.143
219825898	Cundinamarca	Zipacón	\$ 17.012.835	3.635
211841518	Huila	Paicol	\$ 6.375.076	3.901



COD FUT	Departamento	Municipio	Inversión en la provisión Agua Potable por medios no convencionales	Población proyectada DANE 2020 (CENSO 2018) Rural <sup>1</sup>
219844098	La Guajira	Distracción	\$ 26.000.000	7.301
217844378	La Guajira	Hatonuevo	\$ 173.000.000	8.019
216044560	La Guajira	Manauare	\$ 3.546.404.987	82.147
210144001	La Guajira	Riohacha	\$ 862.393.201	54.595
214744847	La Guajira	Uribia	\$ 3.000.000.000	181.095
214547245	Magdalena	El Banco	\$ 3.450.000	27.180
214147541	Magdalena	Pedraza	\$ 3.792.000	6.231
214547545	Magdalena	Pijiño del Carmen	\$ 60.000.000	6.866
210547605	Magdalena	Remolino	\$ 25.595.925	4.198
216047660	Magdalena	Sabanas de San Angel	\$ 70.000.000	11.843
219247692	Magdalena	San Sebastián de Buenavista	\$ 48.000.000	14.304
212047720	Magdalena	Santa Bárbara de Pinto	\$ 25.500.000	4.286
210147001	Magdalena	Santa Marta	\$ 2.985.461.766	54.587
216047960	Magdalena	Zapayán	\$ 79.640.000	6.528
212252022	Nariño	Aldana	\$ 6.998.747	5.809
211052210	Nariño	Contadero	\$ 36.395.863	5.930
215052250	Nariño	El Charco	\$ 63.100.000	15.196
215452254	Nariño	El Peñol	\$ 14.952.800	6.079
219052390	Nariño	La Tola	\$ 24.288.000	4.554
210552405	Nariño	Leiva	\$ 100.000.000	6.582
212752427	Nariño	Magüi	\$ 167.299.980	17.975
217352473	Nariño	Mosquera	\$ 686.250.000	6.747
219052490	Nariño	Olaya Herrera	\$ 48.507.800	14.384
212152621	Nariño	Roberto Payán	\$ 50.000.000	9.310
213552835	Nariño	San Andres de Tumaco	\$ 476.500.870	170.438
210954109	Norte de Santander	Bucarasica	\$ 58.946.400	6.076
211854418	Norte de Santander	Lourdes	\$ 8.873.613	2.200
219854498	Norte de Santander	Ocaña	\$ 5.500.000	13.076
212054820	Norte de Santander	Toledo	\$ 320.194.900	10.665
216886568	Putumayo	Puerto Asís	\$ 114.040.293	26.662
215786757	Putumayo	San Miguel	\$ 4.976.200	14.266
218366383	Risaralda	La Celia	\$ 149.574.443	4.519
217266572	Risaralda	Pueblo Rico	\$ 34.443.497	13.640
215168051	Santander	Aratoca	\$ 17.709.360	5.974
217668176	Santander	Chima	\$ 2.354.760	2.018
211868418	Santander	Los Santos	\$ 249.717.600	13.052
210068500	Santander	Oiba	\$ 23.775.724	6.115
212268522	Santander	Palmar	\$ 22.737.000	914
210470204	Sucre	Coloso	\$ 44.100.000	4.940
214270742	Sucre	San Luis de Sincé	\$ 22.909.000	8.757
210170001	Sucre	Sincelejo	\$ 120.273.960	34.516
216173461	Tolima	Murillo	\$ 9.751.400	2.382
217573675	Tolima	San Antonio	\$ 21.366.000	8.305
217873678	Tolima	San Luis	\$ 11.300.000	9.679
215473854	Tolima	Valle de San Juan	\$ 11.000.000	3.220
210176001	Valle del Cauca	Cali	\$ 309.600.000	46.936
210676606	Valle del Cauca	Restrepo	\$ 5.760.000	5.103
216376863	Valle del Cauca	Versalles	\$ 95.973.800	2.866
<b>Total</b>			<b>\$ 19.579.859.953</b>	<b>1.771.221</b>

Fuente: FUT\_REGISTROS\_PRESUPUESTALES\_2020 – Análisis MVCT

### Municipios con inversiones realizadas para la provisión de agua potable en medios no convencionales con recursos del (SGP-APSB).



## 2. Medida No. 2: Giro Directo de los recursos del (SGP-APSB) para el pago de subsidios

El artículo 4 del Decreto 528 de 2020, fijó un plazo hasta el 15 de abril de 2020 para aquellos municipios que en la vigencia 2020 no hayan realizado el giro de los recursos del (SGP-APSB), a las personas prestadoras de servicios públicos de acueducto, alcantarillado y aseo que operan en su territorio con el fin de cubrir el déficit de subsidios.

En caso de incumplirlo, las personas prestadoras de los servicios antes mencionado, podrían solicitar a la Nación- (MVCT), con dichos recursos, fueran transferidos directamente en las siguientes doceavas y durante la vigencia 2020, de conformidad con los requisitos establecidos para tal fin.

**Vigencia:** 31 de diciembre de 2020.

De acuerdo con esta previsión, el seguimiento de los giros realizados a las entidades territoriales y las peticiones de las personas prestadoras, se encontró que 56 municipios presentaron inconvenientes de pago de subsidios a las personas prestadoras de los servicios públicos, hecho que ponía en riesgo la prestación de cerca de 4.880.139 personas, por lo anterior, se dio respuesta a la solicitud de giro directo de 57 prestadores.



En la siguiente tabla se presenta de forma discriminada, el valor total de giro directo por municipio, girado directamente a las personas prestadoras, que suma en total \$37.038 millones de pesos.

**Tabla 2. Seguimiento Giros directos**

Departamento	Municipio	Numero de Prestadores	Población proyectada DANE 2019 (CENSO 2018 )	Total Giro Directo
Antioquia	Turbo	1	127.565	\$ 255.996.113
	Ponedera	2	24.877	\$ 433.468.472
Atlántico	Santa Lucía	1	16.624	\$ 107.847.859
	Cartagena	1	1.003.685	\$ 11.275.034.848
Caldas	Anserma	1	36.405	\$ 226.888.276
	Chinchiná	1	51.773	\$ 563.008.429
	Palestina	1	15.598	\$ 46.666.662
	Salamina	1	19.387	\$ 95.331.698
Cauca	Popayán	1	321.991	\$ 1.239.583.444
	Timbío	1	35.895	\$ 12.884.352
Cesar	Aguachica	1	114.569	\$ 924.871.888
Córdoba	Chinú	2	48.323	\$ 1.014.726.154
	Cotorra	1	19.315	\$ 296.492.455
	Lorica	1	114.666	\$ 162.462.236
	Pueblo nuevo	1	36.112	\$ 287.982.008
	Sahagun	1	109.052	\$ 1.174.578.328
	San Antero	1	34.520	\$ 622.981.424
	San Carlos	1	27.174	\$ 71.698.375
Guajira	Hatonuevo	1	21.151	\$ 537.941.080
	Manaure	1	88.881	\$ 238.448.420
	Riohacha	1	195.747	\$ 5.717.311.188
	San Juan del Cesar	1	48.387	\$ 209.667.962
Magdalena	Nueva Granada	1	20.485	\$ 94.332.525
	Plato	1	63.026	\$ 569.843.810
Norte de Santander	Cúcuta	1	749.197	\$ 1.799.455.136
	Villa del Rosario	1	107.288	\$ 116.074.031
Putumayo	Mocoa	1	57.716	\$ 50.779.945
San Andres	San Andres	1	73.850	\$ 1.845.357.005
Santander	Barbosa	1	31.940	\$ 215.587.137
	Barrancabermeja	1	207.494	\$ 2.096.000.000
Sucre	Morroa	1	15.495	\$ 137.132.688
	San Pedro	1	18.920	\$ 177.639.785
Tolima	Espinal	1	70.769	\$ 151.394.544
	Flandes	1	28.510	\$ 6.334.223
	Melgar	1	37.191	\$ 166.185.536
Valle del Cauca	Alcala	1	14.189	\$ 232.404.756
	Andalucía	1	22.515	\$ 81.044.793
	Ansermanuevo	1	17.348	\$ 141.309.224
	Argelia	1	5.258	\$ 77.540.289
	Candelaria	1	93.183	\$ 527.393.681
	El Aguila	1	8.696	\$ 116.676.295
	El Cerrito	1	56.835	\$ 490.844.823
	Ginebra	1	22.908	\$ 199.854.471
	La Cumbre	1	16.422	\$ 86.234.952
	La Victoria	1	11.981	\$ 208.192.087
	Obando	1	12.140	\$ 225.088.421
	Palmira	1	352.016	\$ 399.400.824
	Riofrio	1	15.483	\$ 169.725.853
	Roldanillo	1	36.767	\$ 212.106.344
San Pedro	1	17.082	\$ 50.058.435	



Departamento	Municipio	Numero de Prestadores	Población proyectada DANE 2019 (CENSO 2018 )	Total Giro Directo
	Sevilla	1	41.503	\$ 226.190.321
	Toro	1	14.467	\$ 272.277.031
	Ulloa	1	5.412	\$ 54.113.288
	Yotoco	1	16.117	\$ 245.124.225
	Zarzal	1	42.191	\$ 81.085.266
<b>Total</b>	<b>56</b>	<b>57</b>	<b>4.816.091</b>	<b>\$ 37.038.653.415</b>

### Municipios con Giros directos para pago de subsidios





### 3. Medida No. 3. Decreto Legislativo 580 del 15 de abril de 2020 “Por el cual se dictan medidas en materia de los servicios públicos de acueducto, alcantarillado y aseo, en el marco del Estado de Emergencia Económica, Social y Ecológica”

- Subsidios para los servicios de acueducto, alcantarillado y aseo (art. 1).

El artículo 1 del citado Decreto, aumentó el porcentaje de los subsidios a las tarifas de los servicios de acueducto, alcantarillado y aseo, así: estrato 1 ochenta por ciento (80%), estrato 2 cincuenta (50%) y para el estrato 3 el cuarenta por ciento (40%), hasta el 31 de diciembre de 2020. En este sentido, los municipios y distritos podrán asignar estos subsidios en la medida en que puedan disponer de sus recursos para tal fin.

Bajo ese entendido, y a raíz de la expedición de esta norma, se realizó una encuesta a los municipios para conocer aquellos que implementaron el aumento del porcentaje de subsidios, por lo tanto, se encontró que 109 lo hicieron para los usuarios y/o suscriptores de los estratos 1, 2 y 3. Con la información recopilada se pudo establecer que se benefició a cerca de 2.946.942 personas. A continuación, se muestra el detalle por municipio del beneficio ofrecido y la población afectada.

**Tabla 3. Seguimiento del aumento de subsidios**

Departamento	Municipio	% Subsidios Anterior E1,E2 yE3	% Subsidios Nuevo (COVID) E1,E2 yE3	Valor reportado	Población Beneficiada
Antioquia	Aleandría	40-25-10	80-50-40	Sin Información	2.787
	Angeopolis	70-40-15	80-50-20	Sin Información	353
	Cisneros	30-15-8	70-40	Sin Información	3.748
	Entrerrios	70-40-15	80-50-40	Sin Información	4.684
	Envigado	70-40-5	80-50-15 AA y 80-50-40 Aseo	Sin Información	121.433
	Itagüí	45-35-5 AA y 38-30-10 Aseo	60-40-10 AA y 60-40-15 Aseo	Sin Información	235.017
	La ceja	70-40-15	80-50-40	\$ 1.565.000.712	43.453
	Remedios	50-30-10	70-50-15	Sin Información	11.901
	Rionegro	70-40-15	80-50-40	Sin Información	67.230
	Salgar	42-24-9 Acu y 70-40-15 Alc y Aseo	80-50-40	Sin Información	5.003
	San Vicente Ferrer	40-15-0	80-50-40	Sin Información	7.297
Sonsón	35-17-10 AA y 50-40-15 Aseo	80-50-15	Sin Información	16.427	
Arauca	Arauca	60-40-15 AA y 35-25-15 Aseo	70-50-25	Sin Información	57.699
	Araucuita	70-40-15	80-50-25	\$ 1.680.623.937	10.459
	Cravo norte	60-40	80-50	\$ 48.121.000	6.650
	Fortul	55-35-15 AA y 50-35-15 Aseo	80-50-40	\$ 372.041.731	6.724
	Puerto rondon	50-40-10	80-50-40	\$ 178.875.317	3.618
Boyacá	Arcabuco	70-40-15	80-50-40	Sin Información	2.496
	Boavita	55-40-15	80-50-40	Sin Información	642
	Campohermoso	60-40-15	70	Sin Información	725
	Chiscas	70-40-15	80-50-40	\$ 4.353.167	1.181
	Chita	70-40-15	80-50-40	Sin Información	1.355
	Chivor	70-40-15	80-50-40	Sin Información	639



Departamento	Municipio	% Subsidios Anterior E1,E2 yE3	% Subsidios Nuevo (COVID) E1,E2 yE3	Valor reportado	Población Beneficiada
	Combita	60-40-15	80-50-40	\$ 15.000.000	375
	Coper	70-40-0	80-50	Sin Información	828
	Guacamayas	70-40-15	80-50-30	\$ 73.000.000	236
	Güican	70-40-15	80-50-40	Sin Información	1.628
	Jericó	70-40-15	80-50-40	Sin Información	1.333
	Muzo	50-40-15	80-50-40	Sin Información	3.447
	Sachica	50-40-0	80-50-40	Sin Información	2.139
	Santa María	60-40-15 Acu, 70-40-15 Ac y Ase	80-50-30	\$ 88.551.644	1.845
	Sativasur	70-40-15	80	Sin Información	1.389
	Somondoco	70-40-15	80-50-40	Sin Información	53
	Tipacoque	70-40-15	80-50	Sin Información	939
	Zetaquirá	50-40-12,5	50-40-15	Sin Información	1.318
Caldas	Anserma	60-30-10	70-40-15	\$ 317.676.103	19.121
	Belalcazar	50-30-10	70-40-15	\$ 90.000.000	5.202
	Marmato	70-40-15	80-50-40	Sin Información	2.858
	Neira	50-30-8	70-40-15	\$ 87.821.397	10.512
	Norcasia	70-40-15	80-50-40	\$ 44.449.580	4.166
	Riosucio	55-30-5 acu, 50-30-5 Alc y 65-35-10 Aseo	80-50-40	\$ 40.500.000	16.700
	Risaralda	65-35-10 AA y 70-40-15 Aseo	70-50-20	\$ 65.997.105	5.214
	Samana	50-40-25 AA y 70-40-15 Aseo	70-40-15	\$ 40.000.000	6.237
	Victoria	53-32-12 AA y 70-40-15 Aseo	70-40-15	Sin Información	4.421
	Viterbo	28-22-10 AA y 40-27-10 Aseo	70-40-15	Sin Información	10.531
Cauquetá	Florencia	18-13-0 Acu y 40-30-0 Alc y 23-9-0 Aseo	28-15-10 Acu, 50-35-10 Alc y 35-20-12 Aseo	Sin Información	142.464
	Valparaiso	70-40-15	80-50-25	\$ 17.768.133	2.511
Cauca	Caldono	70-40-15	80-50-40	Sin Información	1.271
	Inza	70-40-15	80-50-40	Sin Información	955
	Jambalo	70-40-15	80-50-40	Sin Información	902
	Páez	70-40-15	80-50-40	Sin Información	1.389
Cesar	La jagua de Ibirico	40-25-10	50-35-20	Sin Información	16.281
Chocó	El Carmen de Atrato	70-40-15	80-50-40	Sin Información	59
Cundinamarca	Chia	70-40-15	80-50-40	Sin Información	75.547
	Chipaque	70-40-15	80-50-40	Sin Información	3.540
	El Colegio	45-35-10	80-50-10	\$ 91.758.797	7.781
	Fusagasuga	50-30-15 AA y 50-30-10 Aseo	80-50-40	Sin Información	83.120
	Guasca	50-40-15	60-50-30	Sin Información	3.692
	Guataquí	70-40-15	80-50-40	Sin Información	1.984
	Nocaima	70-40-15	80-50-40	Sin Información	2.248
	Ricaurte	70-40-15	80-50-40	Sin Información	12.946
	San francisco	70-40-15	80-50-40	Sin Información	4.101
	Sibate	50-40-15	80-50	Sin Información	17.025
	Simijaca	40-20-5	80-50-40	Sin Información	355.294
	Sopo	70-40-15	80-50-30	Sin Información	16.579
	Suesca	70-40-15	80-50-40	Sin Información	6.172
Sutatausa	50-40-15	80-50-40	Sin Información	964	



Departamento	Municipio	% Subsidios Anterior E1,E2 yE3	% Subsidios Nuevo (COVID) E1,E2 yE3	Valor reportado	Población Beneficiada
	Tausa	70-40-15	80-50-40	Sin Información	3.174
Huila	Altamira	70-40-15	80-50-40	Sin Información	3.602
	Oporapa	70-14-15	80-50-40	Sin Información	2.062
Meta	Granada	40-20-10	55-30-15	Sin Información	8.308
	Restrepo	50-10-0	80-50-20 AA y 60-42-20 Aseo	Sin Información	14.375
	Villavicencio	66-36-9	75-50-40	Sin Información	333.510
Nariño	Belen	70-40-15	80-50-40	Sin Información	2.523
	Cuaspud - carlosama	70-40-15	80-50-40	Sin Información	5.149
	Linares	70-40-15	80-50-40	Sin Información	0
	Policarpa	70-40-15	80-50-40	Sin Información	1.491
Norte de Santander	Abrego	70-40-15	80-50-40	\$ 82.633.352	8.916
	Bochalema	70-40-15	80-50-30	\$ 7.900.000	3.240
	Bucarasica	70-40-15	80-50-25	Sin Información	347
	Convención	70-40-15	80-50-40	\$ 5.000.000	6.157
	Cucutilla	70-40-15	80-50	Sin Información	1.386
	El carmen	70-40-15	80-50	\$ 40.000.000	918
	Gramalote	70-40-15	80-50-40	Sin Información	1.414
	La playa de belén	70-40-15	80-50-40	\$ 65.000.000	843
	Ragonvalia	70-40-15	80-50-40	Sin Información	1.776
	Toledo	70-40-15	80-50-40	Sin Información	4.619
Putumayo	Puerto Asís	40-20-15 Acu, 30-20-10 Alc y 30-25-10 Aseo	60-30-10	Sin Información	62.437
Quindío	Armenia	58,5-31-11.5	70-40-15	\$ 1.961.163.875	223.253
	Buenavista	70-40-15	80-50-40	Sin Información	1.259
	Genova	65-32-15 AA y 70-40-15 Aseo	80-50-40	\$ 41.784.597	4.111
	La Tebaida	26-22,5-5 AA y 70-40- 15 Aseo	80-50-40	\$ 261.153.786	24.930
	Salento	60-30-15	80-50-40	Sin Información	3.636
Risaralda	Apia	70-40-15	80-50-20	Sin Información	2.055
	Dos Quebradas	30-15-0	70-40-15	\$ 1.624.862.742	152.725
	La Virginia	40-30-0 AA y 47-37-0 Aseo	80-50-20	Sin Información	23.377
	Santa rosa de cabal	55-20-5	80-50-27	Sin Información	54.250
	Santuario	50-40-0	80-50-20	\$ 37.000.000	3.305
Santander	Albania	70-40-15	80-50-25	Sin Información	502
	Coromoro	70-40-15	80-50-40	Sin Información	797
	El Carmen de Chucuri	70-40-15	80-50-40	Sin Información	2.375
	Palmas del Socorro	70-40-15	80-50-25	Sin Información	9
Tolima	Ataco	70-40-15	80-50-40	Sin Información	3.416
	Guamo	38-33-0	80-50-40	Sin Información	27.385
	Ibagué	65-33-10	80-50-40	Sin Información	359.538
	Lerida	50-40-15	80-50-40	\$ 199.000.000	7.456
	Purificación	70-40-15	80-50-25	Sin Información	14.359
Valle del cauca	Buga	35,5-18-4 AA y 33,5- 12,5-3 Aseo	59-30-15 AA y 35,5-18-4 Aseo	\$ 544.641.850	88.260
	Sevilla	45-18-0 AA y 25-19-0 Aseo	80-50-40	Sin Información	14.865
<b>Total</b>	<b>109</b>			<b>\$ 9.691.678.825</b>	<b>2.946.942</b>

Fuente: Encuesta Municipios– Análisis MVCT

### Municipios con aumento de subsidios



#### **4. Medida No. 4. Decreto Legislativo 580 del 15 de abril de 2020 “Por el cual se dictan medidas en materia de los servicios públicos de acueducto, alcantarillado y aseo, en el marco del Estado de Emergencia Económica, Social y Ecológica”**

- **Pago de servicios públicos de acueducto, alcantarillado y aseo por entidades territoriales (art. 2).**

El artículo 2 del mencionado Decreto, dispuso que, las entidades territoriales podrán asumir total o parcialmente el costo de los servicios públicos de acueducto, alcantarillado y aseo de los usuarios, teniendo en cuenta la disponibilidad de recursos con que cuente para el efecto y la necesidad de priorizar las asignaciones para las personas de menores ingresos.

De igual manera, tal como se hizo la verificación de la implementación del artículo 1 del decreto legislativo 580 de 2020, para conocer los municipios que asumieron total o parcialmente el costo de los servicios públicos de acueducto, alcantarillado y aseo de los usuarios, se realizó una encuesta que permitió



identificar a 112 municipios que implementaron lo establecido en el mencionado artículo 2 con una inversión aproximada de 116.436 millones de pesos, a continuación, se presente el detalle:

**Tabla 4. Pago total o parcial de las facturas de servicios públicos AAA por parte de entes territoriales**

Departamento	Municipio	Estratos, o usos a los que paga la factura	Porcentaje de pago de servicios AAA especificar por estrato o uso	Servicios pagados con los anteriores porcentajes	N° de Meses pagados	Valor estimado de la Medida	Población Beneficiada
Antioquia	Guarne	1,2 y 3	Estrato 1: 90%; Estrato 2: 80%; Estrato 3: 50%.	AA	2	\$ 132.662.442	17.583
	San Carlos	1,2 y 3	100%	AAA	2	\$ 275.514.866	90
	Santa Fe de Antioquia	1,2 y 3	100% E1y2 30%E3	AAA	2	\$ 109.998.485	21.604
Arauca	Tame	1 y 2	100%	AAA	1	\$ 200.000.090	28.331
Archipiélago de San Andres	San Andrés	Todos los residenciales y a pequeños y grandes productores	100%	Aseo	2	\$ 1.264.710.078	8.860
Bogotá	Bogotá	1,2,3 y 4	10% en aseo \$15.056 de descuento para AA	AAA	3	\$ 58.500.000.000	4.468.582
Bolívar	El Carmen de Bolívar	1,2 y 3	100%	Acueducto	4	\$ 188.597.433	37.839
	Morales	1 y 2	100%	AAA	4	\$ 12.392.541	7.638
	San Juan Nepomuceno	1,2 y 3	100%	Acueducto	4	\$ 50.000.000	9.393
Boyacá	Coper	1 y 2	100%	AAA	8	\$ 75.826.486	828
	Duitama	1,2 y 3	100%	AAA	2	\$ 1.148.476.791	96.370
	El cocuy	1,2,3, Comercial e Industrial	100%	AAA	2	\$ 15.204.901	2.585
	El espino	1 y 2	100%	AAA	2	\$ 6.666.984	4.129
	Guacamayas	1 y 2	100%	AAA	3	\$ 73.000.000	628
	Maripi	1,2 y 3	100%	AAA	3	\$ 7.508.987	605
	Pauna	1,2,3 y 4	100%	Acueducto y Aseo	1	\$ 9.143.676	1.993
	Raquira	1, 2 y 3	100%	AAA	1	\$ 27.382.087	2.523
	Santa Maria	1,2 y 3	100%	AAA	2	\$ 23.245.450	1.845
	Tinjaca	1 y 2	100%	AAA	1	\$ 16.877.314	831
	Tipacoque	1 y 2	100%	AAA	1	\$ 6.777.557	939
Tuta	1,2 y 3	100%	AAA	2	\$ 150.000.000	3.348	
Villa de Leyva	1,2 y 3	100%	AAA	1	\$ 37.628.140	7.425	
Caldas	Marmato	1 y 2	100%	Aseo	2	\$ 17.204.363	2.644
Caquetá	La montaña	1 y 2	100%	AAA	2	\$ 95.000.000	2.609
	Milan	1	100%	AAA	2	\$ 12.186.844	1.010
	Morelia	1,2,3 y comercial	100%	AAA	3	\$ 16.099.995	2.050
	San José del Fragua	1,2 y 3	100%	AAA	3	\$ 100.000.000	6.693
	San Vicente del Caguán	1 y 2	100%	AAA	2	\$ 239.397.928	21.827
Casanare	Hato corozal	1,2 y 3	100%	AAA	3	\$ 82.901.978	5.421



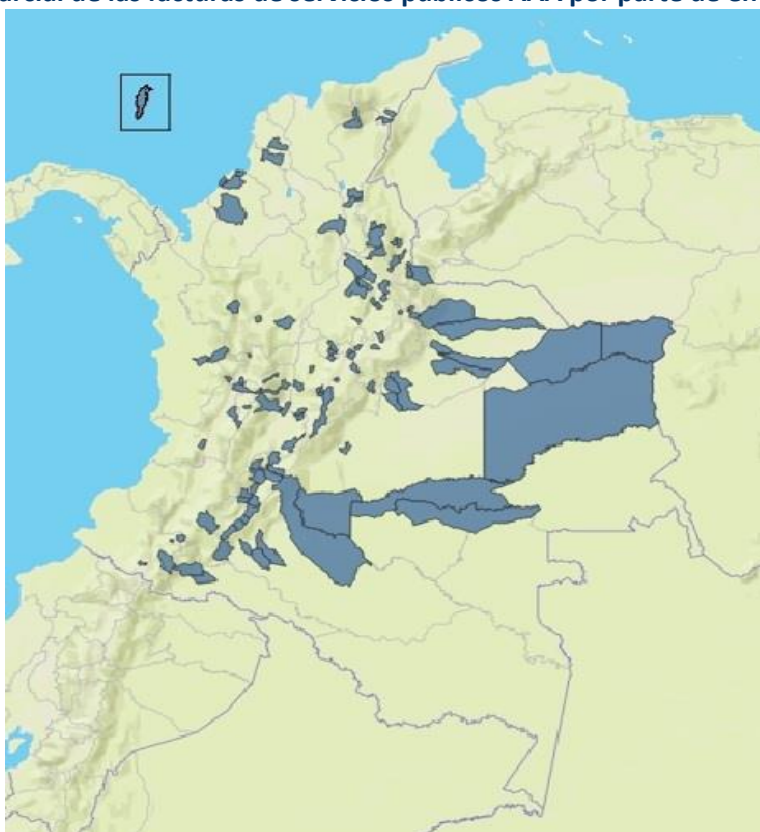
Departamento	Municipio	Estratos, o usos a los que paga la factura	Porcentaje de pago de servicios AAA especificar por estrato o uso	Servicios pagados con los anteriores porcentajes	N° de Meses pagados	Valor estimado de la Medida	Población Beneficiada
	Monterrey	1,2 y 3	100%	AAA	3	\$ 303.593.835	12.751
	Pore	1,2 y 3	100% E1 y E2, 50% E3	AAA	2	\$ 120.000.000	5.933
	San Luis de Palenque	1,2 y 3	100%	AAA	3	\$ 120.000.000	2.499
	Tauramena	1	100%	AAA	1	\$ 57.251.874	15.726
	Trinidad	1 y 2	100%	AAA	1	\$ 120.495.712	7.215
	Villanueva	1,2 y 3	100%	AAA	1	\$ 177.282.114	577
Cesar	Pailitas	1 y 2	100%	AAA	8	\$ 906.311.501	14.734
	Pelaya	1	100%	Acueducto	6	\$ 15.000.000	9.226
	Pueblo Bello	1 y 2	100%	AAA	9	\$ 72.000.000	9.414
Chocó	Bagado	1	100%	AAA	3	\$ 98.942.720	2.488
	Certegui	1 y 2	100%	AAA	2	\$ 235.414.415	3.334
Cordoba	Lorica	1 y 2	75%	AAA	2	\$ 617.508.983	37.485
	Monteria	1 y 2	100%	AAA	2	\$ 7.251.669.894	288.356
	Moñitos	1 y 2	100%	AAA	1	\$ 84.340.727	6.454
	San Antero	1 y 2	100%	AAA	1	\$ 96.807.612	15.354
Cundinamarca	Funza	1,2 y 3	100%	AAA	2	\$ 2.813.590.222	75.187
	La Peña	1,2 y 3	100%	AAA	2	\$ 8.041.811	1.838
	Madrid	1,2 y 3	100%	AAA	2	\$ 2.548.914.466	70.376
	Mosquera	1 y 2	100%	AA	2	\$ 2.568.400.234	97.421
	Nilo	1,2 y 3	100%	AAA	1	\$ 16.478.912	3.639
	San Juan de Rioseco	1,2,3,4 y comercial	100%	AAA	5	\$ 204.152.177	5.093
	Tocancipa	1,2 y 3	100%	AAA	3	\$ 1.200.000.000	24.409
Guaviare	Villapinzón	1,2,3 y 4	50% E1, 40% E2, 30% E3 y 4	Acueducto	1	\$ 3.726.483	4.216
	El retorno	1,2 y 3	100%	AAA	2	\$ 23.653.953	3.570
Huila	San Jose del Guaviare	1,2 y 3	100%	AA	1	\$ 153.010.263	25.488
	Acevedo	1, 2 y 3	100%	AAA	1	\$ 55.654.555	1.042
	Garzón	1 y 2	100%	AA	1	\$ 270.000.000	39.544
	Gigante	1 y 2	100%	AAA	1	\$ 112.467.165	10.137
	Guadalupe	1,2 y 3	100%	AAA	2	\$ 94.625.375	5.410
	Neiva	1,2 y 3	100%	AA	2	\$ 3.000.000.000	296.555
	Paicol	1,2,3 y comercial	100%	AAA	2	\$ 11.700.000	2.821
	Palermo	1,2 y 3	100%	AAA	3	\$ 462.784.575	18.036
	San Agustín	1,2 y 3	100%	AAA	2	\$ 103.508.920	11.327
	Suaza	1,2 y 3	100%	AAA	1	\$ 30.691.552	4.920
	Tello	1,2 y 3	100%	AAA	2	\$ 115.918.522	5.251
	Tesalia	1,2 y 3	100%	Acueducto	3	\$ 45.945.264	5.409
	Villavieja	1	100%	AA	2	\$ 34.007.831	4.771
La guajira	Yaguara	1 y 2	100%	AAA	2	\$ 205.418.187	6.467
	El molino	1 y 2	100%	Aseo	3	\$ 83.182.351	3.863
Meta	Urumita	1,2 y 3	100%	AA	2	\$ 63.996.400	5.189
	Granada	1,2 y 3	100%	AAA	6	\$ 490.000.000	59.213
Nariño	La Macarena	1,2 y 3	100%	AAA	4	\$ 72.860.434	2.892
	La cruz	1 y 2	100%	AAA	2	\$ 40.832.400	5.574
	Pasto	1 y 2	100%	AA	1	\$ 1.491.826.697	207.650



Departamento	Municipio	Estratos, o usos a los que paga la factura	Porcentaje de pago de servicios AAA especificar por estrato o uso	Servicios pagados con los anteriores porcentajes	Nº de Meses pagados	Valor estimado de la Medida	Población Beneficiada
	San Pedro de Cartago	1	100%	AAA	2	\$ 37.347.040	823
	Sapuyes	1	100%	AAA	2	\$ 5.009.000	2.071
Norte de Santander	Abrego	1 y 2	100%	AAA	3	\$ 83.103.969	8.916
	Bochalema	1,2 y 3	100%	AAA	2	\$ 24.276.894	3.240
	Cachira	1	100%	AAA	2	\$ 15.936.719	1.867
	Cucutilla	1 y 2	100%	Alc y Aseo	2	\$ 6.743.135	1.571
	Gramalote	1,2 y 3	100%	AAA	1	\$ 85.000.000	2.589
	La playa de Belen	1 y 2	100%	AAA	2	\$ 11.840.941	890
	Labateca	1 y 2	100%	AAA	2	\$ 7.558.036	1.716
	Santiago	1 y 2	88% Y 43,8%	AAA	6	\$ 30.000.000	1.376
	Toledo	1 y 2	100%	AAA	2	\$ 19.627.263	5.660
Putumayo	Puerto Caicedo	1 y 2	100%	AAA	2	\$ 48.309.585	6.397
	Villa Garzón	1 y 2	100%	AAA	2	\$ 120.163.622	9.852
Quindío	Córdoba	1,2 y 3	100%	AA	1	\$ 23.999.120	3.462
Risaralda	La Celia	1,2 y 3	100%	AAA	2	\$ 45.793.508	1.283
	Marsella	1,2 y 3	100%	AAA	1	\$ 72.340.802	8.813
	Pereira	1,2 y 3	100%	AAA	2	\$ 13.000.000.000	274.192
Santander	Aratoaca	1,2,3 y comercial	100%	AAA	2	\$ 30.478.846	2.145
	Barichara	1,2 y 3	100%	AAA	1	\$ 60.390.401	6.318
	Betulia	1,2 y 3	100%	AAA	3	\$ 63.343.839	3.447
	El Guacamayo	1,2 y 3	100%	AAA	2	\$ 5.753.346	715
	Lebrija	1,2,3,4 y comercial	100%	AAA	1	\$ 238.512.229	14.421
	Piedecuesta	1,2 y 3	E1 50%, E2 20% y E3 15% + crédito a 36 meses	AA	2	\$ 1.000.000.000	110.531
	Sabana de Torres	1,2 y 3	100%	AAA	3	\$ 733.199.662	23.775
	San Gil	1	100%	AAA	2	\$ 7.906.743	47.504
	San Vicente de Chucuri	1,2 y 3	100%	AAA	2	\$ 247.371.167	9.688
Vetas	1 y 2	100%	AAA	1	\$ 44.900.000	614	
Tolima	Casa Blanca	1,2 y 3	100%	AAA	2	\$ 13.576.030	1.658
	Coello	1,2 y 3	100%	AAA	3	\$ 91.078.378	1.511
	Dolores	1,2 y 3	100%	AAA	2	\$ 28.452.067	3.374
	Ibague	1,2,3 y 4	100%	AA	2	\$ 9.000.000.000	339.549
	Lerida	1,2 y 3	100%	AAA	2	\$ 121.353.814	13.908
	Melgar	1 y 2	100%	AA	2	\$ 524.000.000	30.451
	Santa Isabel	1 y 2	100%	AAA	2	\$ 13.829.516	2.144
Valle del cauca	Sevilla	1,2 y 3	100%	AA	1	\$ 124.470.584	27.131
	Yumbo	1 y 2	100%	Acueducto	1	\$ 797.541.335	68.640
Vichada	Cumaribo	1	100%	AAA	2	\$ 39.853.142	2.734
	La primavera	1,2 y 3	100%	Acueducto	1	\$ 21.063.055	5.996
	Puerto Carreño	1 y 2	100%	Acueducto y Aseo	1	\$ 95.763.551	8.736
<b>Total general</b>	<b>112</b>					<b>\$116.436.300.890</b>	<b>7.264.784</b>

Fuente: Encuesta Municipios– Análisis MVCT

### Pago total o parcial de las facturas de servicios públicos AAA por parte de entes territoriales



En atención al Boletín No. 127 del 23 de julio de 2020 de la Corte Constitucional, se anunció la inconstitucionalidad del Decreto 580 de 2020, el Ministerio de Vivienda, Ciudad y Territorio (MVCT) y la Superintendencia de Servicios Públicos Domiciliarios (SSPD), expedieron la Circular Externa Conjunta No. 2020100000244 del 6 de agosto de 2020, en la cual se señala que estos efectos rigen a partir de la fecha.

Es importante señalar que a través de comunicado No. 23 del 22 y 23 de julio de 2020 y la Sentencia C-256 de 2020, la Corte Constitucional puntualizó *“Que dicha declaratoria surte efectos hacia el futuro, lo que implica que, en ningún caso, habrán de ser afectadas las situaciones particulares y subjetivas consolidadas ni los tramites y/o actuaciones ya iniciados bajo su vigencia, en virtud de que gozaban de su presunción de constitucionalidad”*.

#### **5. Medida No. 5. Decreto 574 de 2020 "Por el cual se adoptan medidas en materia de minas y energía, en el marco del Estado de Emergencia Económica, Social y Ecológica"**

##### **Destinación especial de recursos del Sistema General de Participaciones para el pago de servicio de energía.**

Con el fin de garantizar la continuidad de la prestación de los Servicios Públicos Domiciliarios de Energía y Gas, durante la vigencia de la Emergencia Sanitaria declarada por el Ministerio de Salud y Protección





Social, con ocasión de la pandemia derivada del Coronavirus COVID - 19, las entidades territoriales, el artículo 6 del citado Decreto, dispuso que, los prestadores directos del servicio de APSB, podrán destinar recursos de la participación de APSB del Sistema General de Participaciones al pago de pasivos y obligaciones que tengan con las empresas de servicios públicos de energía eléctrica y gas combustible, por cuenta de la prestación de APSB, siempre y cuando, certifiquen estar a paz y salvo con el pago de subsidios y el destino autorizado no ponga en riesgo el financiamiento de los usos también autorizados mediante el Decreto 441 de 2020.

**Vigencia:** Durante la emergencia sanitaria

De acuerdo con lo anterior, se realizó la verificación de la implementación de esta medida con la información reportada por los municipios en la Categoría FUT Registros Presupuestales con corte a 31 de diciembre de 2020, donde se encontró que 25 municipios realizaron pagos por un valor de \$1.250 millones de pesos, se destaca que todas las entidades son de categoría sexta, y nueve (9) corresponde a municipios con un prestador definido, al revisar se encuentra que el pago de energía se destinó a los acueductos rurales, por lo que podría exponerse a un uso inadecuado al tratarse de actividades no reconocidas por la norma citada. El detalle de los municipios que pagaron se presenta a continuación;

**Tabla 5. Pago servicio de energía con la fuente SGP-APSB**

COD FUT	Departamento	Municipio	Es MPD	Acu	Alc	Aseo	Pago de Energía Eléctrica con SGP-APSB	Población Beneficiada
215905059	Antioquia	Armenia	Si	NO	NO	SI	\$ 2.009.667	1.771
211005310	Antioquia	Gómez Plata	Si	SI	SI	SI	\$ 10.801.769	5.318
219505895	Antioquia	Zaragoza	Si	SI	SI	SI	\$ 24.661.776	12.012
210613006	Bolívar	Achí	No	NO	NO	NO	\$ 18.949.980	19.121
213013430	Bolívar	Magangué	No	NO	NO	NO	\$ 172.678.670	43.776
214213442	Bolívar	María La Baja	No	NO	NO	NO	\$ 137.218.685	27.105
213813838	Bolívar	Turbaná	Si	SI	SI	SI	\$ 8.132.570	12.992
219413894	Bolívar	Zambrano	Si	SI	NO	NO	\$ 113.392.015	10.694
219215092	Boyacá	Betétiva	Si	SI	SI	SI	\$ 20.067.260	340
218715187	Boyacá	Chivatá	Si	SI	SI	SI	\$ 27.463.250	489
923271490	Córdoba	Tuchín	No	NO	NO	NO	\$ 99.410.510	47.121
217225772	Cundinamarca	Suesca	Si	SI	SI	SI	\$ 282.326.680	8.761
217925779	Cundinamarca	Susa	Si	SI	SI	SI	\$ 2.191.150	2.535
216225862	Cundinamarca	Vergara	Si	SI	SI	SI	\$ 764.650	1.299
216147161	Magdalena	Cerro San Antonio	Si	SI	NO	SI	\$ 27.013.264	5.461
214547745	Magdalena	Sitionuevo	Si	SI	NO	SI	\$ 11.793.660	15.039
211150711	Meta	Vistahermosa	Si	SI	SI	SI	\$ 16.212.350	7.453
212252022	Nariño	Aldana	No	NO	NO	NO	\$ 7.181.310	5.809
217852678	Nariño	Samaniego	Si	SI	SI	SI	\$ 35.674.030	9.431
213368533	Santander	Páramo	Si	SI	SI	SI	\$ 4.317.246	1.354
217368673	Santander	San Benito	Si	SI	SI	SI	\$ 56.031.060	293
212470124	Sucre	Caimito	No	NO	NO	NO	\$ 73.714.216	12.062
217870678	Sucre	San Benito Abad	No	NO	NO	NO	\$ 14.137.891	23.583
211370713	Sucre	San Onofre	No	NO	NO	NO	\$ 80.681.474	31.387
211676616	Valle del Cauca	Riofrío	No	NO	NO	NO	\$ 3.337.370	8.115
<b>Total</b>							<b>\$ 1.250.162.503</b>	<b>313.321</b>

Fuente: FUT\_REGISTROS\_PRESUPUESTALES\_2020 – Análisis MVCT



### Pago servicio de energía con la fuente SGP-APSB



En resumen, la implementación de las medidas Covid, con el uso del SGP-APSB, presento los siguientes impactos:

#### IMPACTO DE MEDIDAS COVID

	MEDIDA	NO MUNICIPIOS	POBLACIÓN BENEFICIADA	VALOR SGP-APSB (millones)
1.	Acceso a agua potable	120	1,7 millones	\$19.579
2.	Giro directo pago de subsidios	57	4,8 millones	\$37.038
3.	Aumento de porcentaje de subsidios	109	2,9 millones	\$9.691
4.	Pago total o parcial de las facturas de AAA	112	7,2 millones	\$116.436
5.	Pago de energía municipios prestadores directos	25	313 mil	\$ 1.250
<b>TOTAL</b>				<b>\$ 183.994</b>